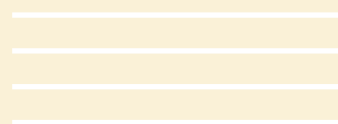




# Dorpsambitieplan

STEEDS

IN BEWEGING



# LONNEKER HOE DAN?

Met die vraag begon de dorpsraad in 2022 aan een avontuur. Een avontuur dat al even was opgeschort vanwege corona, want 'Lonneker2030' is al jaren een bekende term in het dorp. De dorpsraad wilde geen proces dat helemaal uitgedacht was, maar een open dialoog met het dorp, van onderop en zonder regels en richtlijnen. Studio Vers Bestuur schudde de boel flink op door op de 1e dorpsavond, op vrijdag 11 november 2022, vooral te vragen: 'hoe krijgen we de mensen aan het woord die normaal niet meepraten?'

Naast Studio Vers Bestuur maakten daarna ook vier studenten van Saxion kennis met Lonneker. Ivo, Kees, Noa en Joël waren regelmatig in het dorp te vinden om op te halen wat er leeft. Daarbij werden ze ook wegwijs gemaakt door de jeugd dorpsraad.

Tijdens een grote bijeenkomst op dinsdag 21 maart 2023 werd er in een volle voetbalkantine door circa 60 inwoners driftig gediscussieerd over wat Lonneker nodig heeft om veerkrachtig en toekomstbestendig te blijven.

Waar volwassenen bedachten dat dat bijvoorbeeld een skatebaan voor jongeren moest zijn, werd de jongerendorpsraad als 'testteam' aan tafel gehaald om te checken of dat klopt. "Nee, eigenlijk niet."

**Het strookt met de boodschap van Studio Vers Bestuur, die o.a. Gandhi citeert: 'Wat je voor mij doet, maar niet met mij, doe je tegen mij'.**



Via de mail kwamen ideeën na van mensen die niet bij de avond konden zijn, maar wel graag hun inbreng wilden meegeven. In totaal hebben, ook met 1-op-1 gesprekken op straat, ongeveer 120 inwoners van alle leeftijden hun input gegeven.

En zo ging de zoektocht verder. Eerst de vraag "Lonneker, hoe dan?", en daarna pas "Lonneker, wat dan?" De ideeën, suggesties en richtingen zijn door de studenten van Saxion gevisualiseerd in:

- **Een waardenkaart, met ons dorpse karakter en alles wat we willen behouden of versterken.**
- **Een opgavenkaart 'Groenbuffer', waarmee we willen benadrukken hoe belangrijk de groene zone tussen Enschede en Lonneker is. We zijn wel onderdeel van Enschede, maar hebben ons eigen karakter en daar horen ook natuurlijk grenzen bij.**
- **Een infographic over 'wonen in Lonneker', hoe is het nu en waar willen we eigenlijk naartoe?**

Deze drie visualisaties zijn op maandag 12 juni bij het dorp 'getest' en een belangrijk onderdeel van dit DorpsAmbitiePlan. We blijven in beweging zodat steeds meer mensen, en hopelijk ook jij, mee gaan doen! Alle info vind je op: [www.dorpsraadlonneker.nl](http://www.dorpsraadlonneker.nl)

# DORPS KARAKTER MET SMOEL: WAARDENKAART

Wat maakt een dorp uniek, eigenzinnig en karaktervol? En hoe blijft dat zo? Daarover is veel gezegd. Wat vooral opvalt is de wens om dat waar we trots op zijn, te behouden en zelfs te versterken. Zoals ons basisonderwijs, de sportvoorzieningen, het dorps huis, het natuurrijke landschap en het omzien naar elkaar. Toch weten we ook dat er vernieuwing nodig is, vanwege eisen aan duurzaamheid en toekomstbestendigheid.

In de waardenkaart die je op de volgende pagina aantreft, is in beeld gebracht door studenten wat ons als dorp karakteriseert op basis van gesprekken met inwoners.

Om het dorpse karakter te behouden, willen we alert blijven op de verkeersdruk en een goede inpassing van toekomstige opgaven, of dat nu over woningbouw of andere onderwerpen gaat. Vanuit de omgevingsvisie en omgevingswet, worden gemeenten en ontwikkelaars opgeroepen te participeren. Lonneker staat daar open voor, maar heeft daar ook tijd voor nodig. We zijn een betrokken dorp en daarom willen we graag tijdig geïnformeerd worden.

Ons dorpsplein moet voor nu en in de toekomst het kloppend hart van Lonneker zijn. Dat betekent vooral ruimte voor mensen, voor gezelligheid, voor ontmoeting, of zoals iemand zei "liever een extra terras dan parkeerplaatsen".

Basisonderwijs willen we behouden. Daarbij past een intensievere samenwerking tussen de basisscholen en misschien op termijn een verbinding met ons dorps huis, dat best uit mag groeien. Deze plek in Lonneker is het knooppunt van sociale ontmoeting, noaberschap, kunst, cultuur, educatie, welzijn en

verbinding. Ontwikkelingen en/of ingrepen willen we als dorp dan ook niet alleen volgen, we willen er onderdeel van zijn.

**Sporten** is belangrijk. Voor Lonneker betekent een goede samenwerking tussen verenigingen toekomstbestendigheid van een gevarieerd aanbod voor jong en oud(er).

**Leefbaarheid** is een groot goed. Het uit zich op allerlei manieren. Goede voorzieningen, zorg dichtbij, natuurschoon, maar ook in omzien naar elkaar. In Lonneker zijn we blij met de Spar, die meer is dan een supermarkt alleen. Diverse sociale functies vinden hier al een plek en mogelijk kunnen nieuwe ideeën, die iedereen kan aandragen op [www.dorpsraadlonneker.nl](http://www.dorpsraadlonneker.nl) hieraan verbonden worden.

Het is geweldig hoe de Spar en de Noaber zich inzetten voor **sociale inclusie**. Ook dat tekent Lonneker, iedereen doet mee: "Bij de Noaber werk je in een echte houtwerkplaats, waar je beperking naar de achtergrond verdwijnt."

Dankzij onze waardenkaart komen wensen en ideeën naar boven die om kartrekkers vragen. 'Kartrekker' klinkt zwaar, soms gaat het maar om een inspanning van een paar uur. Een DorpsAmbitiePlan wordt namelijk pas werkelijkheid als er mensen opstaan die **'de kop d'r veur zet'**. Vanuit de passie voor Lonneker. Op de website van de dorpsraad vind je alle onderwerpen waar je aan bij kunt dragen en je kunt ook zelf nieuwe acties in gang zetten. Zo blijven we voortdurend in beweging!

## WAARDENKAART

Volgende pagina



Waar natuur, evenementen en technologie hand in hand gaan!



Uniek, gevarieerd landschap!



Samenwerking om onderwijs te behouden



Noaberschap!



Meer verbinding en ontmoeting!



Voor elkaar zorgen



Gezelligheid en activiteit!



Toekomstbestendige sportverenigingen



Groenbehoud



De kerk beeldbepalend element

Drager van cultureel erfgoed!



Het plein, kloppend hart van het dorp!



Meer dan een winkel!



- iedereen doet mee: ook medewerkers met een beperking
- pakketpunt
- pinautomaat
- ontmoetingsplek

# WAARDENKAART LONNEKER



# DE 'GROEN-BUFFER'



Lonneker wordt omringd door groen en vormt daarmee een tegenhanger van de stedelijkheid van Enschede. We vinden het belangrijk dat Lonneker en Enschede niet aan elkaar vergroeien. We willen de groenbuffer aan de zuidkant van ons dorp koesteren en gebruiken als natuurlijk element in het kader van een duurzame landschappelijke omgeving.

Er is al een bestaand convenant uit 2009 met de gemeente Enschede, waarin de groenzone gewaarborgd is. Uit de toenmalige documentatie:

Toch hebben de studenten de 'Groenbuffer' gevisualiseerd, met mogelijkheden om deze aan te kleden, om ook in dit DAP nog eens deze belangrijke waarde voor Lonneker te bekrachtigen.

We begrijpen ontzettend goed dat de toenemende druk op vraag naar woningen, ook binnen onze eigen Lonneker gemeenschap, maakt dat gemeenten kijken naar mogelijkheden voor nieuwbouw. Met deze visualisatie benadrukken we dat dat wat ons betreft aan de zuidkant van Lonneker, conform het convenant met de gemeente uit 2009, geen optie is. Met de nu al bestaande bewoners in de groenbuffer moet wel goed gekeken kunnen worden naar hun toekomstige, kleinschalige, mogelijkheden.

Door de **kringloopeconomie** te stimuleren en projecten te initiëren kunnen we de boeren helpen hun bestaansrecht te behouden. Zonder hen gaat het buitengebied drastisch veranderen. Dat zou niet alleen een breuk met de geschiedenis van Lonneker zijn, maar ook ons aantrekkelijke en zeer diverse buitengebied dat aantrekkelijk is voor velen, in gevaar brengen.

We houden aandacht voor het **natuurschoon** rondom Lonneker. Dat kan bijvoorbeeld door te streven naar het versterken en verbeteren van de biodiversiteit en ecologie, in samenwerking met andere partijen. Daarvoor is al een aanzet gegeven met **Lonneker Laandleamn**, een project dat een 'bidbook' heeft opgeleverd met plannen om het landschap goed te beheren en de beleving ervan voor inwoners en recreanten te versterken.

Ook meedoen? Kijk regelmatig even op [www.dorpsraadlonneker.nl](http://www.dorpsraadlonneker.nl)

# Lonneker als dorp Groenbuffer



## recreatie - biodiversiteit - ontmoeting

Lonneker wil gescheiden van Enschede blijven. Een eigen dorp omringd door groen en natuur. De groenbuffer garandeert dat Enschede niet tegen Lonneker en 't Vaneker kan aangroeien. Daarnaast heeft dit landschap nog veel meer te bieden...

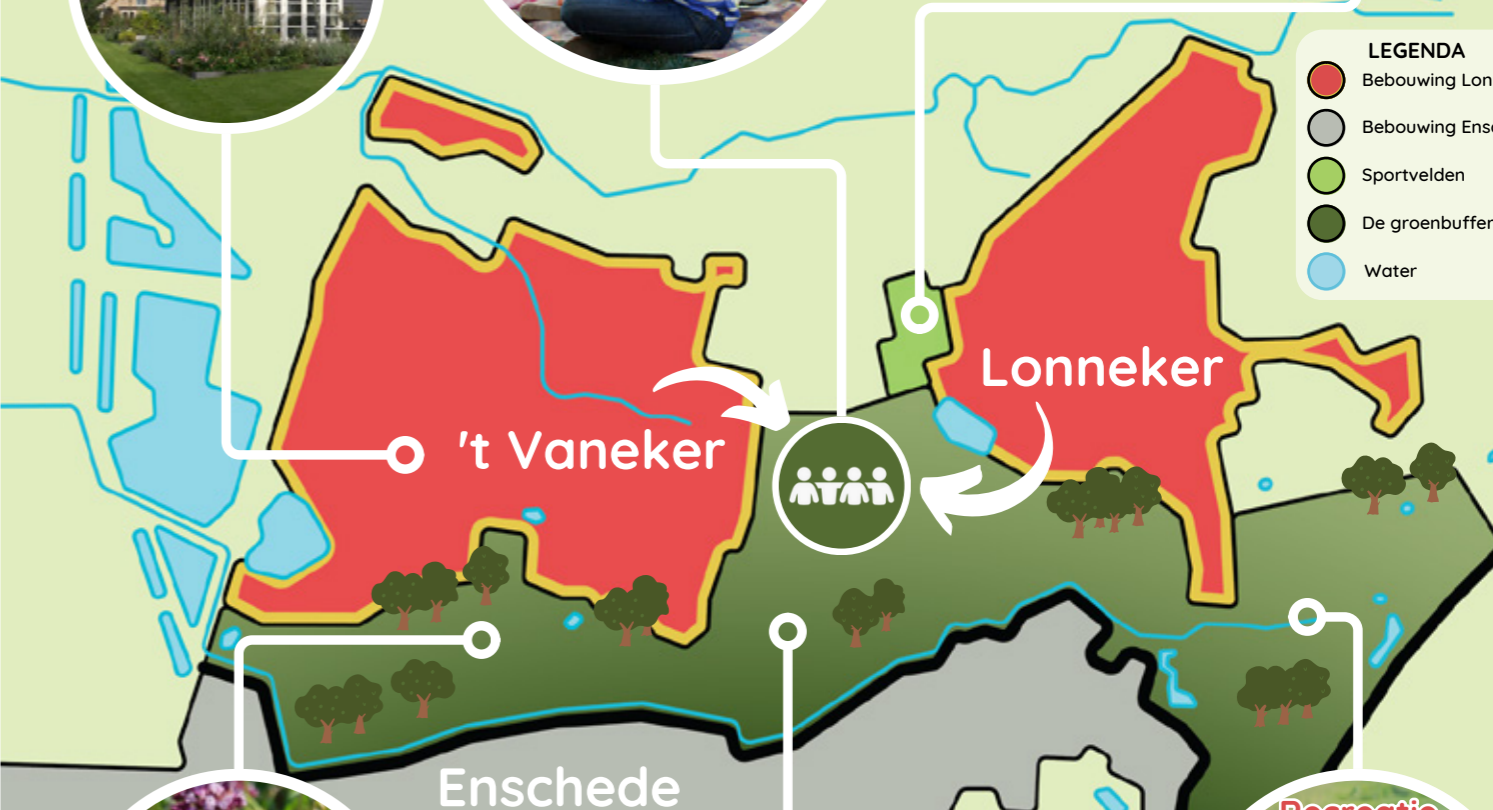
Deze kaart is niet locatie gebonden. De kaart is slechts bedoeld om te laten zien hoe de groenbuffer er ongeveer uit kan zien en wat daarin kan plaatsvinden.

**Groene ontmoetingsplek**

Lonneker en 't Vaneker willen het prachtige landschap behouden en beleven. Een ontmoetingsplek in het groen zorgt voor een verbinding tussen de twee delen van Lonneker en verbindt de bewoners met het omliggende landschap. Er is ruimte voor samenzijn en plezier.



LEGENDA	
	Bebouwing Lonneker
	Bebouwing Enschede
	Sportvelden
	De groenbuffer
	Water



**Biodiversiteit**

Het diverse groen is uniek aan Lonneker. Hier kan iedereen ontspannen en tot rust komen in de natuur.



**Spelen in de natuur**

Lonneker is een dorp voor jong en oud. In de groenbuffer is ruimte voor activiteiten en spelen in de natuur. Activiteiten op het water of op land, alles kan hier! Met de vele wandelpaden is het dorp verbonden en kan je op avontuur door het hele gebied.

**Recreatie voor jong en oud**





# WONEN MET PERSPECTIEF

Je ergens thuis voelen zit in veel elementen. In de omgeving, de sociale structuur, in wat jij als persoon zoekt en nodig hebt, maar ook in het dak boven je hoofd. Het is op dit moment ingewikkeld voor starters om een woning te vinden. Jongeren trekken weg naar de stad en senioren hebben moeite om een goede levensloopbestendige woning te bemachtigen. Ook in Lonneker is het thema wonen een hot item. De studenten hebben op basis van hun gesprekken een infographic over 'Wonen in Lonneker' gemaakt.

We willen proberen via CPO's bijzondere woonvormen mogelijk te maken, zoals een knarrenhof. We willen met de gemeente in gesprek over behoefte en oplossingen en we zoeken mensen die over dit onderwerp ideeën hebben en vooral energie om voor Lonneker wonen met perspectief handen en voeten te geven.

**Kijk op [www.dorpsraadlonneker.nl](http://www.dorpsraadlonneker.nl) en doe mee!**

Wist je dat je, wanneer je in Lonneker geboren bent, de bijnaam 'Droadnaegel' hebt? En dat Lonneker Droadnaegel jaarlijks door de dorpsraad wordt toegekend aan personen die zich gedurende langere tijd en vaak op bescheiden wijze verdienstelijk hebben gemaakt voor de Lonneker gemeenschap?



## Wat is CPO?

CPO staat voor Collectief Particulier Opdrachtgeverschap. Bij CPO organiseren zelfbouwers zich in een rechtspersoon, meestal een vereniging. Met name groepen met bijzondere woonwensen (bijvoorbeeld duurzaam bouwen of seniorenwoningen), maar ook starters ontdekken CPO als mogelijkheid om zelf woningen te realiseren waarin het reguliere aanbod niet voorziet. Door samen te ontwikkelen kunnen woningen bovendien goedkoper gebouwd worden dan bij reguliere projectontwikkeling. Iedereen kan zo samen met zijn toekomstige burens zijn eigen woning ontwikkelen en het huis bouwen dat hij/zij wenst!

# LONNEKER

De huidige huizen doorstroom

## De weg van het kind:



Als Gijs later groot is zou hij graag in Lonneker willen blijven wonen. Met de huidige omstandigheden is de kans klein dat hij een starterswoning zal vinden in Lonneker. Dit is jammer, Gijs heeft hier veel meegemaakt en een vriendenkring opgebouwd.

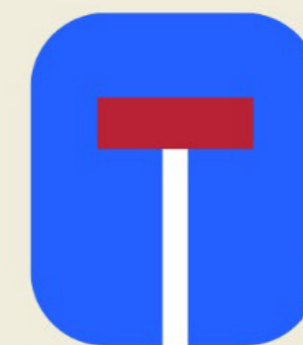
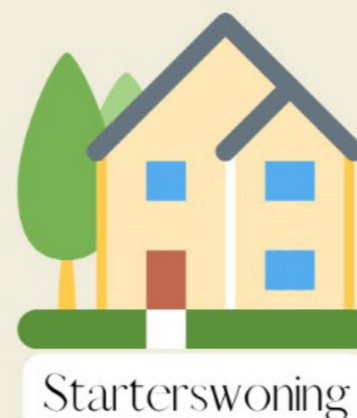
Zelfs als Gijs een woning weet te bemachtigen hoeft dit nog niet voor zijn vrienden zo te zijn..

## De weg van de volwassenen:



De ouders van Gijs zouden graag wat kleiner willen wonen als ze wat ouder worden. Dit willen ze natuurlijk wel in Lonneker doen omdat zij hun leven hier hebben opgebouwd.

Helaas zijn er nagenoeg geen bungalows, flats en er is geen Knarrenhof. Daardoor blijven de ouders van Gijs in hun vertrouwde woning. Ze kunnen er niks aan doen, maar door deze vastloop belemmeren ze indirect het woningaanbod voor de zoekenden.





# LONNEKER

De **gewenste** huizen doorstroom



Starterswoning

Bij een **starterswoning** doelen we op een betaalbare woning die geschikt is voor 1/2 personen, maar ook een koppel die klaar is voor een gezinsuitbreiding.

Kleinere en efficiënte woningen kunnen een goede oplossing zijn voor kleinere gezinnen, starters op de woningmarkt en ouderen die een kleinere woonruimte dan een eengezinswoning prefereren.



Bungalow

Knarrenhof



Mixed Use

CPO

**Collectief Particulier Opdrachtgeverschap (CPO)** is een vorm van sociale projectontwikkeling waarbij toekomstige bewoners gezamenlijk opdrachtgever zijn voor hun eigen nieuwbouwproject. Lonnekernaren kunnen op deze manier participeren in een proces voor nieuwe woningen.

Bij **Mixed-Use-concepten** spreken we over multifunctionaliteit van panden waarbij de behoeften van stedelijke doelgroepen aan wonen, werken, winkelen, ontspanning en eventueel maatschappelijke dienstverlening worden gecombineerd.

In de gewenste huizen doorstroom, streeft Lonneker naar een circulair proces, waarbij Lonnekenaren gedurende hun levensloop toegang hebben tot de woningmarkt



Eengezinswoning

Bij een **eengezinswoning** doelen we op een woning die geschikt is voor een gezin met kinderen. Hier zouden gezinnen van 3-6 personen kunnen wonen, wanneer de starterswoning niet meer aan de gewenste hoeveelheid ruimte voldoet.



## LONNEKER ZO! SAMENWERKEN AAN DE MOOISTE DROMEN

Het moeilijkste is niet om mooie dingen te verzinnen, maar om ze waar te maken. Aan plannen zonder doeners heb je niets. Daarom zoeken we mensen die de wensen en idealen die we samen hebben opgeschreven ook willen proberen tot bloei te laten komen. Alleen dan komen we van Lonneker Hoe dan, naar Lonneker Zo!

We beseffen ons goed dat er naast de dingen waar we zelf regie op kunnen pakken, ook plannen vanuit andere hoeken komen die mogelijk goed zijn voor het dorp als geheel, maar minder prettig voor direct omwonenden. Omdat een plan voor woningen een stuk groen laat verdwijnen of omdat een keuze voor een deel verkeersluw maken van het dorp ook betekent dat het elders drukker wordt. Juist daarom willen we als Lonneker bij de gemeente benadrukken dat plannenmakers ons tijdig betrekken. Zodat we de ruimte krijgen om mee te praten, mee te denken en ons niet overvallen te voelen.

**Uitme participatie is volgens ons dat we het recht houden om ergens bezwaar tegen te maken, maar toch tijdig kunnen aandragen welke aanpassingen wenselijk zijn als het ondanks die bezwaren toch doorgaat.**

De dorpsraad wil zich inzetten om deze quote waar te maken. Door goed te monitoren wat er speelt en door intensieve contacten te onderhouden met de gemeente. Dit DorpsAmbitiePlan is dan ook aan het college van burgemeester en wethouders en de gemeenteraad van Enschede aangeboden. We denken ook na over andere manieren om goede afspraken met de gemeente te maken, nu en in de toekomst.

### Dorpsraad versterken?

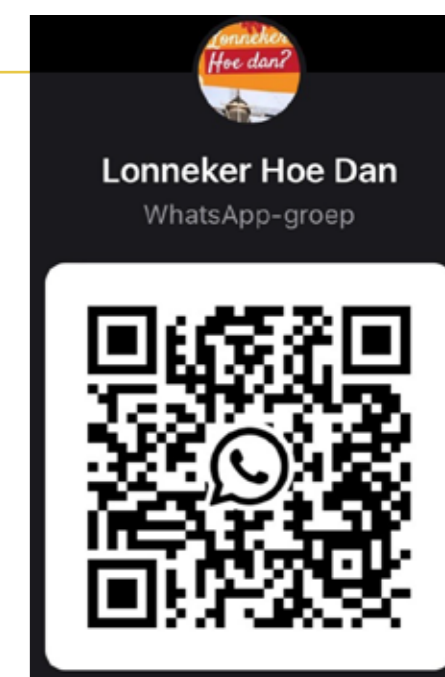
Heb jij verborgen talenten die we goed kunnen gebruiken in de dorpsraad? Laat dan van je horen! Misschien wil je wel een bestuursfunctie, of een werkgroep leiden, of iets betekenen in onze communicatie, of gewoon af en toe een keer bijspringen als dat nodig is. Juist nu we als dorp steviger in wil zetten op onze eigen kracht, kunnen we alle hulp gebruiken. Mail gerust eens voor een vrijblijvende kop koffie: [info@dorpsraadlonneker.nl](mailto:info@dorpsraadlonneker.nl)

### Meedoen om dromen waar te maken of zelf een project starten?

Kijk regelmatig even op [www.dorpsraadlonneker.nl](http://www.dorpsraadlonneker.nl) om te kijken welke acties er zijn die jouw hulp kunnen gebruiken of start je eigen idee!

“VRIJWILLIGERS: DE VOLWASSEN VERSIE VAN GOEDE FEEËN”

LOESJE





# LONNEKER HOE DAN? ZO!

## **is ondersteund door**

Studio Vers Bestuur van de  
Provincie Overijssel, door  
bureau AnnoNu uit Bentelo en  
door studenten van Saxion  
vanuit het project Stadslab.

Het actieve deel van het  
DAP vind je op

**[www.dorpsraadlonneker.nl](http://www.dorpsraadlonneker.nl)**

